

# Ewa Juszkiewicz *UPADEK KUSI*

Wystawa Ewy Juszkiewicz zawiera prace z dwóch cykli zrealizowanych przez artystkę w ciągu ostatnich lat. Łączy je wspólna nić interpretacyjna ujęta w tytule „Upadek kusi”, będącym fragmentem wiersza amerykańskiego poety Williama Carlosa Williama. Dialektyka tworzenia i niszczenia jest obecna w twórczości artystki od roku 2012, kiedy to zaczęła realizować cykl prac opartych na dziełach dawnych mistrzów, poczynając od renesansu, a na XIX wieku kończąc. Charakterystyczną cechą większości tych obrazów jest inspiracja portretem, przede wszystkim portretem kobiecym. Artystka reinterpretuje, a zarazem niszczy i tworzy na nowo znane z historii sztuki wizerunki kobiet. Bazuje na klasycznych dziełach malarskich, dokonuje ich przetworzenia, odbiera im oczywistość i znany nam porządek, tworząc galerie nowych wizerunków. Juszkiewicz, poddając wybrane przez siebie obrazy przekształceniu, fragmentaryzacji czy też zmieniając ich kontekst, buduje na ich podstawie nową narrację.

*W nowych pracach zaprezentowanych w Galerii Bielskiej BWA artystka tworzy widmowe, malarskie archiwum wokół swoich osobistych procesów upamiętniania i polityki żałoby, przywołując wizje, które mogłyby (lub powinny) należeć do zbiorowej świadomości. Pochłonięta przez czas i pamięć Juszkiewicz wskrzesza obrazy z historii odległej i niedawnej – dzieła utracone na skutek kataklizmów, pożarów, wojen, kradzieży i innych tragicznych okoliczności. Artystka maluje te prace na nowo bazując na marnej jakości reprodukcjach odnalezionych w książkach, mitach i legendach historii sztuki. O wizualnym i pamięciowym aspekcie budowania znaczeń decydują jej własne afektywne wybory, nostalgiczne wspomnienia, fantazmaty i skojarzenia – to właśnie dzięki nim artystka sytuuje swoją podmiotowość pośród procesów historycznych – pisze Natalia Siewiewicz w tekście do katalogu wystawy.*

Istnieje jednak jeszcze jeden aspekt nowego projektu Ewy Juszkiewicz, który wyraża się również w scenografii samej wystawy, przywołującej dadaistyczny *Merzbau* Kurta Schwittersa – konstrukcję budowaną z odrzutów codzienności. *Merzbau* odnosi się do nowych wartości powstających na ruinach dawnych porządków, na bazie i przy użyciu porzuconych przedmiotów. Obrazy wplecione w konstrukcję stworzoną na potrzeby wystawy w Galerii Bielskiej BWA stanowią jej część, będąc jednocześnie metaforą nietrwałości materialnych obiektów, które, ustępując, dają miejsce nowym znaczeniom i ideom. Konstrukcja ta staje się jednocześnie pretekstem do refleksji na temat zmyślenia, jaką jest nadprodukcja, która dotyczy zarówno przedmiotów codziennego użytku, jak i obiektów artystycznych.

Wystawa Ewy Juszkiewicz stawia pytanie o sens rekonstrukcji zniszczonych lub zaginionych dzieł sztuki. Nie ukazuje braku zasadności takiego działania, nie podważa nawet sensu przywiązania do przeszłości, tęsknoty za utraconym. Te naturalne emocje stanowią przecież niezwykle ważny element kultury, a sama wystawa bazuje na nostalgii jako na swoistym motorze aktywności artysty.

Agnieszka Rayzacher, kuratorka wystawy

---

9 października o godz. 18.00 odbędzie się promocja książki pt. „Ewa Juszkiewicz. Upadek kusi” pod redakcją Agnieszki Rayzacher, wydanej przez Galerię Bielską BWA.

Wystawa i książka dofinansowane ze środków Ministra Kultury i Dziedzictwa Narodowego

Ewa Juszkiewicz (ur. 1984), absolwentka Akademii Sztuk Pięknych w Gdańsku. Zajmuje się malarstwem, rysunkiem, kolażem, animacją i rzeźbą. Laureatka wielu nagród i wyróżnień. Jako jedna z pięciorga Polaków została włączona do książki „100 Painters of Tomorrow” wydanej w 2014 roku w Londynie przez Thames&Hudson. Brała udział w licznych wystawach, m.in.: „Co widać” w Muzeum Sztuki Nowoczesnej w Warszawie (2013); „Shit and Die” w Palazzo Cavour w Turynie (2014) oraz w międzynarodowych wystawach prezentujących aktualną kondycję sztuki polskiej: w Kunsthalle Bratislava na Słowacji oraz w Narodowym Muzeum Sztuki w Pekinie (2015). Współpracuje z warszawską galerią lokal\_30.



Prace Ewy Juszkiewicz powstały na bazie archiwalnych zdjęć zaginionych dzieł. Oto krótki przewodnik po utraconym archiwum artystki. Nie zawsze znamy dokładną historię zaginięcia – czasem są to tylko przypuszczenia, innym znowu razem historycy są w stanie podać nawet dokładną datę zniszczenia. Dla Ewy Juszkiewicz najważniejsze nie były okoliczności ich zaginięcia, ale przywrócenie benjaminowskiej aury utraconych dzieł.



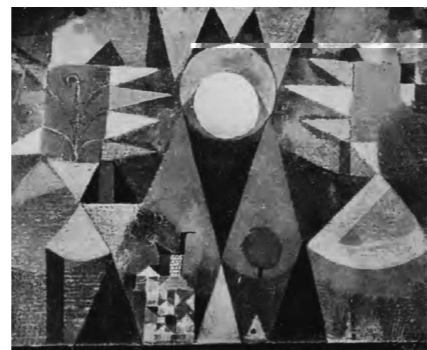
#### Wassily Kandinsky *Kompozycja I*

Historia zaginięcia tego obrazu, rozpoczynającego znany w historii sztuki cykl, odsyła nas do czasów II wojny światowej. Namalowany w 1910, a znany wyłącznie z wykonanego w 1912 roku czarno-białego zdjęcia, został zniszczony podczas brytyjskich nalotów na niemieckie miasto Braunschweig w Zagłębiu Ruhry 14 października 1944 roku. Pierwszym właścicielem obrazu był dadaista Hans Arp, który następnie odsprzedał go miłośnikowi sztuki nowoczesnej Otto Ralfsowi. To w jego domu praca znajdowała się wraz z kilkuset innymi dziełami w momencie bombardowania.



#### Michelangelo Merisi da Caravaggio *Portret kurtyzany (znany również jako Portret Fillidy)*

Powstał pomiędzy 1597 a 1599 rokiem obraz, według przypuszczeń historyków sztuki, może również przedstawiać boginię Florę. Został zniszczony w Berlinie w 1945 roku. Znamy go z rzadkiej w archiwach zaginionych dzieł fotografii barwnej.



#### Paul Klee *Krajobraz ze wschodzącym księżycem (znany również jako Dom i księżyc)*

Ta niewielka akwarela szwajcarskiego artysty znajdowała się w kolekcji Sophie Lissitzky-Küppers, z której została wypożyczona do Landesmuseum w Hannoverze, a następnie skonfiskowana przez nazistów w 1937 roku jako „sztuka zdegenerowana”. Dziś najprawdopodobniej znajduje się w rękach nieznanego prywatnego kolekcjonera.



#### Stanisław Wyspiański *Podwójny portret Elizy Pareńskiej*

Obraz ten, pochodzący ze słynnego cyklu portretów dziecięcych Wyspiańskiego, znajdował się w krakowskiej kolekcji Zofii i Tadeusza Żeleńskich, która prawdopodobnie w całości uległa spaleniowi w ich warszawskim mieszkaniu przy Krakowskim Przedmieściu we wrześniu 1939 roku.



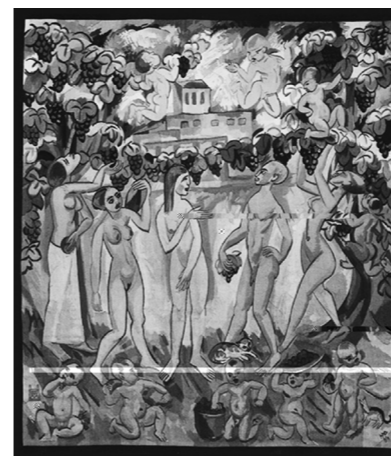
#### Leopold Löer *Dziewczynka z kanarkiem (znany również jako Dziewczynka karmiąca kanarka)*

Obraz polskiego malarza, profesora Szkoły Sztuk Pięknych w Krakowie, Leopolda Löfflera (1827–1898) zaginął podczas II wojny światowej, a jego losy do dziś nie zostały wyjaśnione.



#### Franz Werner Tamm *Para gołębi*

Obraz autorstwa (lub pochodzący z jego szkoły) niemieckiego barokowego artysty Franza Wenera Tamma działającego w latach 1658-1724, nadwornego malarza cesarza Leopolda I. Dzieło znajdowało się w polskich zbiorach i zaginęło w nieznanych okolicznościach.



#### Max Pechstein *Winobranie*

Niezwykła rzadkość – tkanina autorstwa niemieckiego ekspresjonisty Maxa Pechsteina pierwotnie znajdowała się w zbiorach żydowskiej rodziny Hessów. Na skutek utrudnień oraz prześladowań ze strony nazistów, po wystawie dzieł z jej kolekcji w Kunsthaus Zürich Thekla Hess zdecydowała o zdeponowaniu ich w magazynie Cologne Art Union, skąd prawdopodobnie zostały skradzione w czasie lub tuż po wojnie. Wielu z nich do dziś nie udało się odnaleźć, wśród nich również gobelinu Pechsteina.



#### Johann Joachim Kändler *Kobieta z wachlarzem i maską*

Mierząca zaledwie 13 cm porcelanowa figurka została wykonana przez niemieckiego artystę Johanna Joachima Kändlera w roku 1754. Znajdowała się w kolekcji doktora Ernsta Gallinka w Baden-Baden, skąd po jego śmierci została zakupiona do zbiorów muzealnych w Karlsruhe. Zaginęła w nieznanych okolicznościach.



#### Józef Simmler *Portret Heleny Eydziatowiczowej*

Obraz autorstwa żyjącego w latach 1823–1868 polskiego malarza Józefa Simmlera jest portretem słynnej warszawskiej piękności. W 1924 portret znajdował się w posiadaniu Róży Eydziatowicz, a około 1930 został zakupiony od rodziny portretowanej przez znanego melomana i mecenasa sztuki Stefana Kazimierza Spiessa, współwłaściciela zakładów chemicznych. W czasie II wojny światowej obraz został złożony w magazynach firmy Spiess przy ul. Daniłłowiczowskiej w Warszawie. Spłonął prawdopodobnie w 1944 roku wraz z magazynami zakładów.



#### Elisabeth-Louise Vigée-Lebrun *Wielka Księżna Anna Fiodorowna*

Żyjąca na przełomie XVIII i XIX wieku Elisabeth-Louise Vigée-Lebrun była najbardziej znaną malarzką swojej epoki. Malowała przede wszystkim portrety rodzin monarszych oraz arystokratycznych. Portret Anny Fiodorownej, żony Wielkiego Księcia Konstantego Pawłowicza powstał około 1796 roku. Obraz został zniszczony podczas bombardowania w czasie II wojny światowej.



#### Sir Joshua Reynolds *Portret pani Boone i jej córki*

Ten obraz, autorstwa założyciela brytyjskiej Królewskiej Akademii Sztuki, powstał w 1774 roku. Został namalowany na zamówienie franciszkańskiej uczelni im. św. Bonawentury w Sewilli. W czasie II wojny światowej zdeponowano go wraz z innymi obiektami z Kaiser Friedrich Museum we flakturnie, aby uchronić je przed bombardowaniami muzeum, jednak w maju 1945 wieża została spalona, a wraz z nią spłonęły wszystkie dzieła.

Na wystawie wykorzystano fragmenty filmów:

Alain Resnais, *Les statues meurent aussi*, 1953

François Tru aut, *Fahrenheit 451*, 1966

Jerzy Skolimowski, *Ręce do góry*, 1967/1981

Jean-Luc Godard, *Dans le noir du temps* [w:] *Ten Minutes Older: The Cello*, 2002